



あんぜん  
あんしん  
のために  
2014



そうてつを  
安全に安心して  
ご利用いただくために  
私たちが  
日々取り組んでいることを  
ご報告します。



 ときめきとやすらぎをつなぐ  
**SOTETSU**

相模鉄道株式会社

# 1 基本方針と安全管理体制

具体的な指針の見直しを毎年行っています。

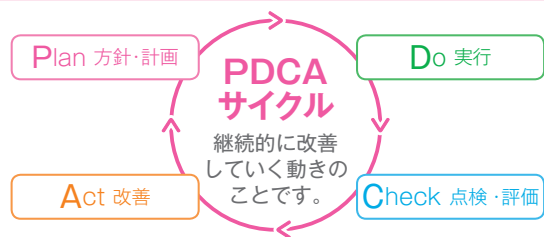
Plan  
方針・計画

## 安全方針

- 1 私たちは、すべてにおいて安全を最優先します
- 2 私たちは、法令を遵守し、執務を厳正に行います
- 3 私たちは、常に安全の維持・向上に努めます
- 4 私たちは、輸送の安全を通じて社会に貢献します

## 安全重点施策

- 1 事故の芽・種活動の推進と活用
- 2 リスク情報の有効活用
- 3 原因分析手法の確立
- 4 確実なスキルの継承



Act  
改善

年度末には、安全に関する1年間の取り組みを振り返り、来年度の計画へとつなげています。



D<sub>0</sub>  
実行

計画に基づいた様々な取り組みを実施し、安全管理体制の維持・向上を図っています。

夏季安全輸送推進運動、  
年末年始輸送安全総点検運動



国土交通省関東運輸局からの通達に基づき、毎年夏に「夏季安全輸送推進運動」、年末年始に「年末年始輸送安全総点検運動」を実施しています。

安全統括管理者  
による講話



夏季安全輸送推進運動期間中には、安全統括管理者による講話を開催しています。

職場巡視

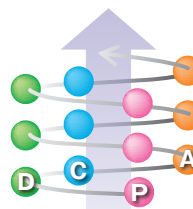


社長・安全統括管理者など経営管理層が自ら巡視を行い、現場の確認を行っています。

部長懇談会



安全に関する要望や意見が社員から直接部長に伝えられ、安全対策に反映されています。



相模鉄道では、PDCAサイクルの推進による安全管理体制の向上に努めています。

継続的改善活動  
【スパイラルアップ】

Check  
点検・評価

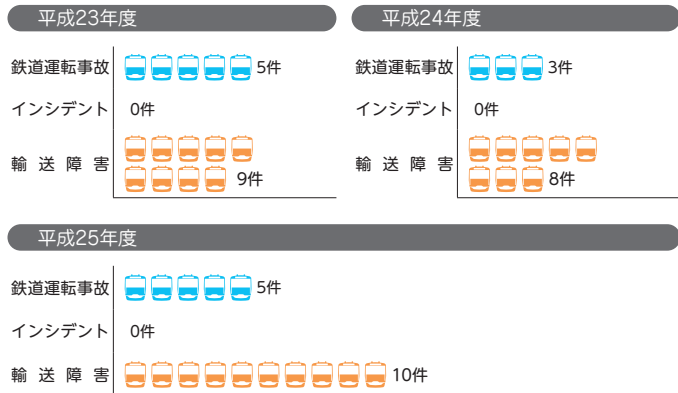
安全管理体制の機能の確認や、各種取り組みを点検・評価します。



インタビュー形式で社内の安全監査を実施しています。

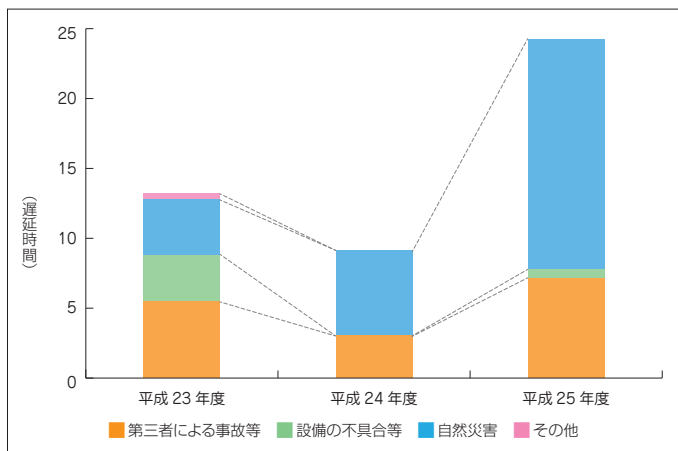
## 2 鉄道運転事故の発生状況

平成25年度は合計15件の鉄道運転事故等が発生しました。このうち9件が第三者による原因のものでした。



鉄道運転事故	列車衝突事故、列車脱線事故、列車火災事故、踏切障害事故、道路障害事故、鉄道人身障害事故、鉄道物損事故の7つをいいます。
インシデント	鉄道運転事故が発生するおそれがあると認められる事態をいいます。
輸送障害	列車の遅延または運休により、最大の待ち時間が30分以上となった事態であって、鉄道運転事故以外のものをいいます。

最大遅延時間の合計は24時間49分でした。原因別では、第三者原因による遅延が7時間10分、設備の不具合等による遅延が44分、台風、落雷、大雪等の自然災害による遅延時間が16時間55分となりました。



平成25年度に発生した鉄道運転事故等のうち、下記の輸送障害について概要をお知らせします。

輸送障害	
発生日時	平成25年9月5日(木) 7時13分頃
事故種別	輸送障害
場所	相模大塚駅構内
概要	低気圧の影響で相模大塚駅付近に発生した落雷により、相模大塚駅構内の電子連動装置(ポイントや信号機を制御する装置)が故障したこと、および大雨による運転規制(かしわ台駅~海老名駅間)のため、大和駅~海老名駅間の運転を休止し大和駅で折返し運転を行いました。
原因	低気圧による落雷および大雨のため
影響	最大遅延 3時間15分 運休本数 70本 遅延本数 319本
対策	電子連動装置の部品の絶縁を強化しました。

# 3 安全に関する設備投資

安全で快適にご利用いただけるよう設備投資を実施しています。

実績 平成25年度

28億円

## ■ ホーム転落防止工事

(内方線付き点状ブロックの設置)

視覚に障がいのある方に、ホームの内側(安全な方向)をお知らせするものです。平成25年度までに、固定式ホーム柵が設置されている横浜駅を除く全ての駅に設置が完了しました。

内方線



## ■ 9000系電車機器更新工事

9000系電車の重要機器であるVVVFインバータ制御装置の更新を行うことで、車両性能の向上と、安定輸送の確保に努めました。



## ■ 分岐器(ポイント)改良工事

交換周期に達した既存の分岐器をレール継目が少ない弾性分岐器に交換し、運転速度の向上と、列車通過時の騒音・振動の低減を図りました。



計画 平成26年度

31億円

平成26年度は31億円の設備投資を行い、さらなる安全の向上を図ります。

## ■ 相模鉄道本線(星川駅~天王町駅)連続立体交差事業

星川駅~天王町駅間の踏切による交通渋滞の緩和や交通安全の確保、周辺道路の整備を図るために星川駅と天王町駅を含めた約1.8kmを高架化し、9箇所の踏切を廃止します(平成14年度に着手)。平成26年度も引き続き工事区間のほぼ全域にわたって、高架橋本体の構築や道路交差部の橋桁の製作および架設を進めるほか、駅ホームおよび上屋の設置を進めます。

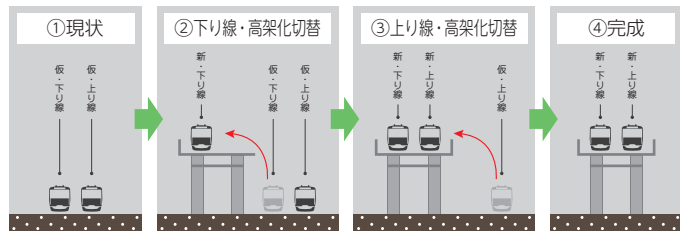


星川駅付近から和田町駅方向を望む



星川駅部の施工状況

【今後のスケジュール】



※本事業は横浜市の都市計画事業です。

## ■ 踏切監視カメラ新設

踏切に監視カメラを新設することにより、安全の確保と安定輸送に努めます。



## ■ 構造物耐震補強

高架橋の耐震補強を行い、地震発生時の安定輸送の確保に努めます。







# 5 安全に関する教育訓練

定期的な訓練と教育で知識と技術のスパイラルアップを図っています。

訓練

安全意識の向上

教育

## 津波対応訓練

当社では横浜駅～天王町駅間を津波警戒区間に指定しています。深夜に横浜駅～西横浜駅間において、東京湾に大津波警報が発表されたという想定で、列車からの避難誘導訓練を行いました。



津波対応訓練

## テロ対策訓練

神奈川県警察本部と協力し、列車内において不審物を発見した場合の安全確保を図るために、通報訓練と避難誘導訓練を実施しました。



テロ対策訓練



事故復旧訓練

## 異常時総合訓練

毎年、大和市消防本部等との合同訓練を実施しています。平成25年度は踏切で乗用車との衝突事故を想定した訓練を行いました。



負傷者救出訓練

## 安全講演会

安全意識を醸成するために外部講師を招いて安全講演会を開催しています。この講演により、鉄道会社の社員としての使命や職責の重要性を確認しています。



安全講演会

## 人材の育成

鉄道輸送の安全確保とサービス向上を図るため、階層別・職種別に必要な知識および技能の習得を計画的に行っております。



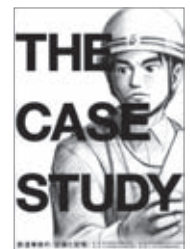
運転士用シミュレータ

## 安全教育教材

過去に発生した事故をもとに教材を作成し、安全教育に活用しています。



瀬谷駅列車衝突事故ジオラマ



漫画形式教材

# 6 お客様への情報提供

列車の運行情報等をリアルタイムで提供しています。



## ① 11000系車内表示器

11000系では、ドア上に設置した液晶画面で運行情報を提供しています。運行情報の更新時にはメロディ音でお知らせしています。



## ② 運行情報ディスプレイ

相鉄線全駅の改札口付近に設置し、運行状況や沿線情報をお知らせしています。



## ③ 相鉄ホームページ

ホームページでは

- 運行情報
- 相鉄線全駅の時刻表
- 時刻検索
- 運賃検索
- 電車の路線図
- 車両図鑑

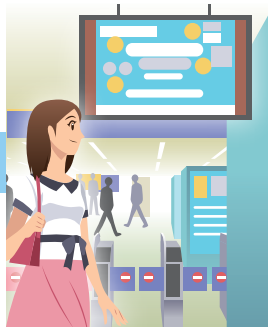
などを掲載しています。

[www.sotetsu.co.jp/train/](http://www.sotetsu.co.jp/train/)

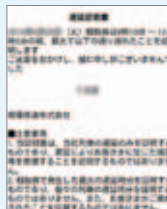
### ① 11000系車内表示器



### ② 運行情報ディスプレイ



遅延証明書はホームページや携帯電話から入手できます。



携帯電話の遅延証明書



ホームページの遅延証明書

遅延証明書は、過去7日分まで発行しています。



## ④ 相鉄モバイル

携帯ホームページ「相鉄モバイル」は、

- 運行情報
- 相鉄線全駅の時刻表
- 相鉄線全駅の終電時刻表
- 運賃検索
- 路線図

などを掲載しています。

[www.sotetsu.mobi/](http://www.sotetsu.mobi/)

### ③ 相鉄ホームページ

### ④ 相鉄モバイル

### ⑤ Twitter(ツイッター)



## ⑤ Twitter(ツイッター)

当社では、Twitter(ツイッター)による運行情報配信サービスを行っています。

アカウント

[@sotetsu\\_pr](https://twitter.com/sotetsu_pr)

をフォローしてください。

### ③ 相鉄ホームページ

### ⑤ Twitter(ツイッター)



# 7 お客様へのお知らせとお願い

安全にご利用いただくため、ご協力をお願いします。

## 踏切でのお願い



踏切警報機が鳴り出した後の無理な横断は、踏切事故の原因となりますのでおやめください。

## 列車内でのお願い



ドアが開く際は、手やお荷物をドアから離すようお願いします。指や手が戸袋へ巻き込まれ、思わぬケガの原因となります。

## 列車妨害行為の禁止について



線路上にものを置いたり、列車にものを投げたり、落書きなどのいたずらをするのは犯罪です。絶対に行わないでください。

## ホーム上でのお願い



駆け込み乗車は大変危険です。思わぬケガの原因となりますのでおやめください。



駅のホームには傾斜があります。ベビーカーや車いすは、しっかりとブレーキをかけてください。

※ホームでお待ちの際は線路に平行にブレーキをかけてお待ちください。

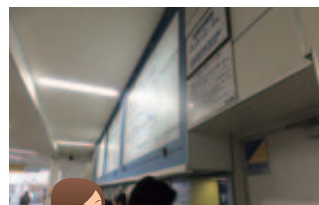


携帯電話やスマートフォンなどを使用しながらホームを歩くことは、思わぬケガや他のお客様とのトラブルの原因となりますので、おやめください。

## お客様からのご意見による改善例

<工事前>

<工事後>



改善



お客様の声



改善しました

自動券売機の上が出っ張っていて、頭をぶつけそうになりました。

自動券売機の上の部分の部分を薄くし、壁に緩衝材を取り付けました。





相模鉄道キャラクター  
そうにゃん

お客様からのお問い合わせやご意見・ご要望は、  
「相鉄お客様センター」でお伺いしています。

## 相鉄お客様センター

**TEL** 045-319-2111

8:00 ~ 20:00 (年末年始は休業)  
※土日祝日のみ 9:00 ~ 17:00

**FAX** 045-319-2191

**URL** [www.sotetsu.co.jp/common/  
contact\\_form/form/index.html](http://www.sotetsu.co.jp/common/contact_form/form/index.html)

相鉄 お問い合わせフォーム

検索



発行：相模鉄道株式会社 安全対策部  
発行日：平成26年6月