

相鉄グッズショップ

「ぷらっと★」海老名店は、

2014年4月1日(火)より

相鉄グッズショップ

# そうにゃんとして Refresh Open!



そうにゃんグッズ新登場!



ナップザック  
1,000円(税込)



ランチトート  
600円(税込)



そうにゃんメモ帳  
150円(税込)



そうにゃんふせん  
150円(税込)



NEW



相模鉄道  
ゴルフマーカーセット2  
1,200円(税込)



ベビースタイ  
(7000系・11000系)  
各900円(税込)



ベビーソックス  
(モヤ700形・7000系・11000系)  
各500円(税込)



遊びに  
きてね!

ときめきと やすらぎをつなぐ  
SOTETSU

## 桜並木を ゆっくり歩いて 満喫しよう。

相鉄おすすめ  
馬尺からさんぽ

春

2014 spring | vol.24

特集

春の桜をめぐる綾瀬・泉区周辺おさんぽコース。

相鉄線の相模大塚～かしわ台、弥生台～湘南台。

相鉄沿線のおすすめ桜スポット!

2013年開催大和Y-1グランプリの逸品特集

お得な  
クーポン  
付



相鉄グッズショップ

そうにゃん

営業時間

11:00～18:00

定休日/毎週水曜日(祝日の場合は翌日休業)・年末年始









## ⑥ 城山公園

shiroyama park

アップダウンのある地形を生かした、花や遊具、史跡を楽しめる大きな公園。鎌倉時代、源頼朝の御家人として活躍した渋谷重国の居城跡と伝えられている。パーベキューができる炊事棟やバラ園、ベンチもある桜の広場、ローラーすべり台のある遊具広場もある。

住 綾瀬市早川城山3-4-1 時 園内自由  
 問 0467-70-5627（綾瀬市役所環境経済部みどり政策課）

 [桜の見頃] 3月下旬～4月中旬

【バラの見頃】5月中旬～6月上旬

綾瀬の城山公園は  
緑も多くてとっても良いです！  
遊具やバラ園もあって楽しめます。

かしわ台在住 50代女性より



3 光綾公園 kouryo park



野球場のある光綾運動公園のほか、日本庭園や大きな船の形の「わんぱく丸」のある広場などがある。特に28種類約900本のバラが咲くバラ園や約60本の桜は見事。

☎ 綾瀬市深谷上4-5234 ☎ 園内自由 ☎ 0467-70-5627 (綾瀬市役所環境経済部みどり政策課)

【バラの見頃】5月下旬～6月中旬、  
10月中旬～11月上旬



市役所を囲むように桜が咲き、見頃には地域住民の憩いの場所に。開庁時は広い農地や晴れた日には丹沢山系や富士山の絶景が見られる屋上テラスもおすすめ。

住 綾瀬市早川550 時 8:30 ~ 17:00  
 休 土休日閉庁  
 問 0467-77-1111 (代表)

【桜の見頃】3月下旬～4月中旬



## 綾瀬の町を 食べ歩き



### ① 旬菜みのりファーム

syunsai minori farm

年間約60種類の旬の野菜や果樹などの収穫体験ができる農園。4月には希少品種のオレンジ「湘南ゴールド」、5月には露地イチゴ、6月にはトウモロコシや枝豆の収穫体験を楽しめる。穫れたての野菜や果物を買える直売所も人気。

☎ 綾瀬市大上9-9-9  
☎ 毎週火・木・土曜の10:00～15:00開園  
☎ 体験無料（収穫量に応じて精算／少人数の場合は予約不要）  
☎ 090-4437-3891

【特典】直売所で1000円以上お買い上げで1割引！



### ⑤ 高座豚 手造りハム綾瀬本店

hand structure ham of  
koza pork

かながわ名産100選である高座豚を素材に、ドイツから輸入する本場のスパイスを約90%使った、本格派のハム&ソーセージの店。飼育環境や飼育にこだわった養豚から、ドイツ人マスターのレシピを活かしたベテラン職人による製造まで一貫して行っている。丁寧な手造りの味が自慢で、いずれの商品も風味豊かで贅沢な味わい。そのまま食べたり、焼いたり、サンドイッチやホットドッグにしたりと、好みに応じた食べ方を楽しめる。高座豚の精肉や手作り惣菜も人気。



☎ 綾瀬市吉岡2366-8 ☎ 10:00～19:00 ☎ 無休  
☎ 5本入りウィンナー 380円など  
☎ 0467-76-8611 <http://www.kouzaham.or.jp/>

【特典】商品お買い上げの方、5%オフ



#### 高座豚とは？

高座豚の歴史は、明治時代に遡る。旧高座地方で腐食性火山灰土の畑作地帯で採れるサツマイモや麦を飼料に広く飼育された。昭和初期には薩摩黒豚と並ぶ知名度を誇ったが、高度成長期には生産農家が約30戸まで減り、「幻の豚」と呼ばれるように。その後、高座豚手造りハム会長の志澤氏を中心に8戸の養豚家による20年にも渡る研究と改良の結果、上質な脂肪ときめ細かい肉質を持つ新生高座豚が誕生した。

### ② 菓子工房 パレ・ド・モンパル

palace de monpal



あやせサブレ

綾瀬市の花「バラ」と、綾瀬名物の「高座豚」をかたどったかわいらしい「あやせサブレ」。ミルク、アーモンド、チーズ、クルミの4種がある。

☎ 綾瀬市大上1-23-19  
☎ 10:00～20:00  
☎ 火曜・月1回水曜  
☎ あやせサブレ1枚90円  
☎ 0467-76-7488

【特典】商品お買い上げの方は1割引！

### ⑦ レオとモナのパン屋さん

the baker of Leo and Mona



デニッシュ食パン（大納言）

幾重にも織り込んだ生地「デニッシュ食パン」。大納言やチョコなど約10種類あり、軽く焼くと外はカリッ、中はふんわり。

☎ 綾瀬市寺尾北1-15-12  
☎ 7:00～19:00  
☎ 日曜・月曜  
☎ 1本（1.5斤）880円（大納言）  
☎ 0467-70-3137

【特典】デニッシュ食パンお買い上げの方は1割引！

## 相鉄沿線 おすすめ 桜スポット

春になると、街を桜色に染め上げる美しい風景は、私たちを癒してくれる。ひとくちに桜と言っても、ヤマザクラやオオシマザクラなどの自生種、ソメイヨシノなどの自然交雑種、シダレザクラなどの園芸品種などさまざま。ソメイヨシノは幕末頃、江戸染井村（今の豊島区）の植木職人によって品種改良され生まれたことからこの名が付いたそう。成長が早く、花が大きく密集して咲き、華やかなため、現代では最も多く見られる桜。桜を見分けられればより花見が楽しくなりそう。

ソメイヨシノと他の桜の見分け方

赤字は見分け方のポイントです。

品 種	枝の向き	色	花と葉	葉	萼筒のつけ根
オオシマザクラ				緑色	
ヤマザクラ	上や横に向いている	白	同時に咲く	茶色	膨らんでいない
ソメイヨシノ		ピンク	先に花が咲く	緑色	膨らんでいる
エドヒガンザクラ			同時に咲く		
シダレザクラ	柳の様に垂れている				膨らんでいない



約600本 神奈川県立保土ヶ谷公園  
星川駅から徒歩約15分



約1000本 こども自然公園  
南万騎が原駅から徒歩約7分



約120本 野境道路  
三ツ境駅から徒歩約3分



約450本 海軍道路（環状4号線）  
瀬谷駅から徒歩約8分



約10本 瀬谷中央公園  
瀬谷駅から徒歩約15分



約175本 綾西緑地・国分寺台緑道  
海老名駅からバスで約15分  
（高座豚手造りハム綾瀬本店からすぐ）

#### 花暦

常盤公園	スミレ	3月～4月
泉の森 山野草園	ヤマブキソウ	3月 下旬～ 4月 中旬
県立保土ヶ谷公園	チューリップ	3月 下旬～ 4月 中旬
岡野公園	チューリップ	3月 下旬～ 4月 中旬
県立相模三川公園	芝桜	4月 上旬～中旬
清水寺公園	ツツジ	4月 中旬～ 5月 中旬
横浜イングリッシュガーデン	バラ・ポピー	4月 中旬～ 5月 下旬
岡野公園	バラ	5月 中旬～ 6月 中旬
泉の森	ハナショウブ	6月 上旬～中旬
蟹ヶ谷公園	アジサイ	6月 上旬～下旬
綾南公園	アジサイ	6月 上旬～下旬
県立保土ヶ谷公園	アジサイ	6月 上旬～下旬

#### 「花見＝桜」は平安時代から

日本人にとって、お花見といえば桜のこと。春を迎えると桜前線がニュースになり、各所で桜まつりが華やかに行われる。桜以外の花を見に行く時は、「観梅」「観菊」など花の名前をつけるので、昔から日本人にとって桜は特別なものだった。

春を美しく彩る姿を平安時代の貴族たちは愛し、歌を詠み、宴を開いて楽しんでた。また、古来、農民はヤマザクラの花が咲くと種まきを行い、花見は豊作祈願の行事だったのだとか。

江戸時代になると、将軍たちも上野や隅田河畔、東京都北区の飛鳥山に桜を植えたことから、桜の名所となっていく。この頃から桜並木の下で酒宴が行われ、現在に通じる花見のスタイルが広まった。







## ② 和泉遊水地

izumi yuusuichi

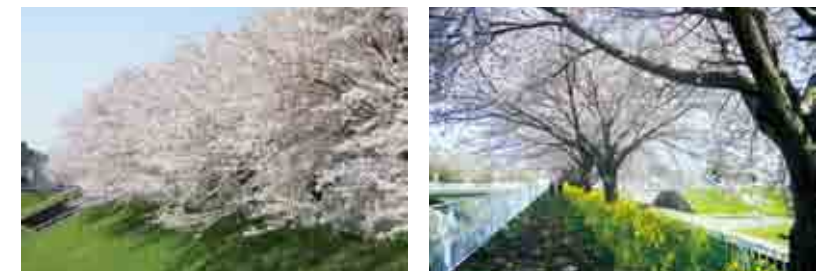
一時的に川の水を貯めて水害を防ぐための遊水地ですが、通常は運動施設として活用されている。遊水地にはベンチもあるので、周囲をぐりと取り囲むように植えられた桜を鑑賞してみてもいい。

区 横浜市泉区和泉町

【桜の見頃】3月下旬～4月中旬

泉区役所周辺の素晴らしき1kmをぜひ歩いて欲しいです。

泉区在住 30代女性より



## ④ 地蔵原の水辺 jizouhara no mizube

いずみ中央駅の前にある、和泉川の旧河川敷を利用した広場。さらに河岸が整備された今年は、桜が彩る新たな水辺の景色を楽しめそう。

区 横浜市泉区和泉町

【桜の見頃】3月下旬～4月中旬

※写真は整備前のもので、今は池の形が異なります。



## ⑤ 泉龍寺

senryu temple

もとは東京芝の増上寺の末寺で、鬼門守護のために建立されたものだといわれている。季節の花が豊かな境内には、桜も植えられている。

区 藤沢市長後968

【桜の見頃】3月下旬～4月中旬

## ⑦ 湘南台東口商店街 syonandai higashi guchi shopping street

和食、洋食、カフェ、雑貨屋などバラエティ豊かな店舗が軒を連ねる商店街。思わず入りたくなる店が見つかるかも。

区 藤沢市湘南台





## 泉区と藤沢の町を 食べ歩き



### 1 喫茶室 珈琲園 coffee house coffee en

ドリップ、サイフォン、水出しなど豆に合う最適な方法で旨味を引き出したコーヒーは絶品揃い。特にオリジナルの珈琲園ブレンド（530円）は、コク・苦み・酸味のバランスも絶妙。また泉区の地産地消サポート店だけに、料理&デザートメニューでは地元の春の恵みをたっぷり楽しめる。



1 4月は「春の香りバスタ」(840円)もオススメ  
2 「スナッフエンドウとエビのバスタ」(890円)は5月頃から登場  
3 丁寧に淹れた珈琲はぜひブラックで試してみて  
4 スコーンは地元産の果物を中心に使った手作りジャムとともに。「焼きたてスコーンセット」(530円)



〒 横浜市泉区 弥生台26-5  
☎ 10:00 ~ 19:00  
🕒 第3火曜  
☎ 045-812-3131  
<http://smy.bz/coffee/>

※特典 飲み物をご注文の方、プラス100円でお好きなケーキひとつサービス

### 6 ダイニングさらさ dining sarasa

地元で人気のフランス料理店、ビストロ ボン・グー・コクブのオーナーシェフが「もっと地元の野菜を食べてもらいたい」という思いでプロデュースした、藤沢市の地産地消サポート店。フレンチの技や食材も取り入れた和風のメニューで老若男女を問わず楽しめる。



〒 藤沢市長後675-1 1F  
☎ 11:30 ~ 15:00 (L.O.14:30)、  
17:00 ~ 23:00 (L.O.22:00)  
🕒 月曜 ☎ 0466-44-6052

※特典 デイナータイムにお食事ご注文の方、生ビール1杯サービス

### 3 和菓子処 泉 風月 wagasi dokoro izumi fuugetsu



泉焼き、泉もなか

春の野焼きをイメージした「泉焼き」(120円)は黒糖の風味豊かで、「泉区じまんの品」に認定されている。また泉区の花・アヤメをあしらった「泉もなか」(110円)も人気。

〒 横浜市泉区和泉町3851-6  
☎ 9:30 ~ 19:00  
🕒 木曜 ☎ 045-805-4775

### 8 コム・アン・プロヴァンス comme en province



おいし湘南です。

バニラビーンズたっぷりのカスタードクリームをふわっと軽いクレープ生地で巻いた、藤沢市の観光名産品「おいし湘南です。」が人気。季節限定のホワイトチョコ&苺クリーム(ともに210円)は5月上旬までの限定。

〒 藤沢市湘南台2-1-1  
☎ 9:00 ~ 21:00、日曜祭日は9:00 ~ 20:00  
🕒 年中無休 ☎ 0466-43-5178  
<http://www.comme-en-province.com/>

※特典 4月中に本誌持参の方、おいし湘南です。を150円(税別)でサービス

## 緑豊かな泉区の 水に親しむ スポット

境川や和泉川などが流れる泉区では、これらの川に沿って弥生・縄文文化時代の住居跡や土器・石器が数多く発掘・発見されている。さらに無土器時代の石器も出土したという報告もあり、1万年以上も前から人びとが暮らしていたという説も。鎌倉八幡宮や永福寺所蔵の鎌倉時代以降の文書にははっきりとこの地の地名が記さ

れ、平安時代の末頃には既に水田地帯として開けていたといわれている。その後の開発に伴って、大きく地形が変わった今も、古くからこの地に実りを与えてきた豊かな水にまつわるスポットが点在している。

### 弁天の湧き水

山林まで含めると2000坪以上の敷地を持つ鎮守の森、御霊神社にある湧き水。この湧き水は神社の手水舎にも流され、水が注ぐ弁天池には弁天様をまつる祠もある。御霊神社の名は、この神社に祀られている平安時代の武士・鎌倉権五郎景政(かげまさ)の「権五郎様」が「ごりょう様」に転じたものともいわれている。



▲弁天の湧き水  
▶鎌倉権五郎景政は鎌倉一帯を領した武将。戦場で片目を射抜かれてもひるまず即座に敵を倒したという逸話も残る豪傑で、後に歌舞伎の登場人物になり、多くの浮世絵にも描かれた  
『暫 鎌倉権五郎景政』  
国立国会図書館蔵



### 横根の感念井戸

横根稲荷神社に残る古井戸。泉区に伝わる昔ばなしによると、源頼朝の従弟にあたる木曾義仲の夫人・巴御前が、木曾へと落ち延びる際に横根神社で一夜を明かし、鎌倉石と七沢石で囲まれた古井戸を化粧の水として使ったという。近年、発掘・修復された横根の感念井戸がその古井戸とされている。



▲横根の感念井戸  
▶類まれな美女であり、荒馬も乗りこなしたと伝えられる巴御前は、女武者としてその名を残し、江戸時代には数々の浮世絵にも描かれた  
『筑紫の天満宮』・巴御前  
国立国会図書館蔵



### 泉中央公園の馬洗いの池

和泉川流域に位置する泉中央公園は、伝承によると鎌倉時代の武将・泉小次郎親衛(ちかひら)の陣屋跡といわれている。この公園にある池は1年中涸れることがなく、親衛が馬を洗った「馬洗いの池」といわれ、農民の間にも池の水を汲み出して降雨を願う雨乞いをしたという昔ばなしが伝わっている。



▲馬洗いの池  
と呼ばれる池。今も時期により水をたたえている  
▶陣屋跡とされる泉中央公園には土塁や空堀の跡も残っている



### 境川遊水地公園

治水のためにつくられた遊水地が点在するのも、水の豊富な泉区ならでは。境川遊水地は、通常時に利用できる少年野球場やテニスコートなどのスポーツ施設を備え、水辺の鳥や昆虫、植物などの観察も可能。双眼鏡の借し出しもあり、水辺の自然を楽しく遊んで学べる情報センターも完備している。



### 和泉川親水広場

和泉川の旧河川敷を利用し、豊かな自然そのままの姿を復元した広場。水面には水鳥の姿も見られるのどかな景観で、緑豊かな河畔は地元の人びとの憩いの場として親しまれている。桜の名所として知られているので、春先にぜひ訪れてみては？



2013年

# 大和Y-1 グランプリ

## B級グルメの逸品を 食べに行こう!

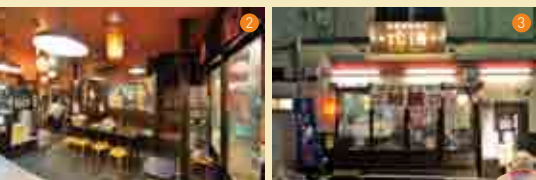
大和市内の飲食店が、市にちなんだネーミングなどのご当地B級グルメを開発し、競い合う「大和B級グルメ王座決定戦Y-1グランプリ」。2014年Y-1グランプリを目前に、まずは今年の地元の味を特典付きでオトクにチェックしておこう!



【特典】テイクアウトケーキ20%オフ。  
さらにディナー時  
ワンドリンクサービス

### 炭火・七輪ホルモン焼 珍満 大和名物やわらかホルモン炒め

ボイルし臭みを抜いて柔らかくしたホルモンと玉ねぎを、ピリ辛の秘伝のタレで炒めた「大和名物やわらかホルモン炒め」(609円)。子どもから大人まで、食べやすく人気の1品。ほかにも、生の豚ホルモンと秘伝のタレの「もつ煮込み」(2人前 504円)など、ホルモン好きにはたまらないメニューが豊富。



① お酒のおつまみにもご飯にも合う「大和名物やわらかホルモン炒め」 ② 気楽に入れる雰囲気のお店 ③ 夜には看板もライトアップ ④ 創業以来47年間地元で愛される料理を提供  
☎ 15:00～24:00 ㊟ 年末年始  
㊟ 大和市南林間2-10-9 ㊟ 大和駅から徒歩約45分  
☎ 046-275-0590

【特典】「大和名物やわらかホルモン炒め」を300円でサービス



相模大塚駅～大和駅  
周辺MAP

### MAP NO. 1 TAK CAFE (タカカフェ) まぜめんイタリアン

「まぜめんイタリアン」(950円)は、ラーメンとイタリアンのコラボレーションメニュー。ラーメン屋「麺屋のすけ」で使用している麺の上に、味噌入りのボロネーゼソースをかけたもの。パスタとは違った麺の食感を楽しめる。TAK CAFEでは、ほかにもランチのレディースプラン(1500円)や、テイクアウトできるケーキも人気。



① 食べる前によく混ぜて、ソースを麺にからませて ② TAK CAFEオーナーと麺屋のすけの店長。このふたりの腕があって「まぜめんイタリアン」が誕生した ③ 明るい店内でゆったり食事が楽しめる ④ 赤いエッフェル塔が目印  
☎ 10:00～22:00(L.O. 21:30)、  
㊟ 無休  
㊟ 大和市中央林間4-17-19  
㊟ 大和駅から徒歩約58分  
☎ 046-272-4760



### MAP NO. 4 炭火串焼物語 SAKE 相模豚備長炭直火焼

「相模豚備長炭直火焼」(890円)で使用するのは、県央地区で育てられた相模豚。炭火で一気に焼いて肉本来の旨みをギュッと閉じ込めているからジューシーで、添えられているゆずこしょうのピリッとした辛みにどんどん箸が進む。炭火焼料理はほかに、鶏や豚の串焼きメニューも充実している。

① 「相模豚備長炭直火焼」を目当てに他県からも多くの客が訪れる ② 豪快な炎とともに、食欲をそそる香りが店内に広がる ③ 気の合う仲間同士ゆっくりと過ごせる店内 ④ Y-1グランプリでは2年連続優勝を達成!

☎ 17:00～  
㊟ 水曜 ㊟ 大和市大和東2-7-33  
㊟ 大和駅より徒歩約4分  
☎ 046-262-9490

【特典】「相模豚備長炭直火焼」を500円でサービス



【特典】「大和カリードッグ」が10%オフ

### MAP NO. 3 つくば屋 大和バーガー

メンチカツとトマト、ベーコン、チーズを四角いパンズに挟んだ「大和バーガー」(400円)。マヨネーズとケチャップに、シーザードレッシングを加えたソースが具の旨みを引き立てている。つくば屋は、ふぐ料理や定食など食メニューも豊富で、座数があるので家族でゆっくり食事できるのもうれしい。

① 分厚いメンチカツを大きな口で頬張って ② 第1回Y-1グランプリから参加している店長 ③ 1階にはカウンターと座敷席があり、2階は約40名入れる座敷もある ④ 小田急江ノ島線南林間駅から徒歩約5分

☎ 11:00～14:00、17:00～翌1:00  
㊟ 木曜 ㊟ 大和市林間1-3-1 ㊟ 大和駅から徒歩約4分  
☎ 046-274-1857

【特典】2000円以上  
ご飲食した方、5%オフ



### MAP NO. 5 FAR SIDE CAFE (ファースサイドカフェ) 大和カリードッグ

「カレーのスパイスを利かせたガツンと豪快なホットドッグ」というキャッチフレーズの「大和カリードッグ」(500円)。カレーで炒めたスパイシーなキャベツとソーセージが絶妙で、ビールにもぴったり。カクテルやウイスキー、ソフトドリンクなど種類も豊富。

① リーズナブルな値段もうれしい「大和カリードッグ」 ② 木の温もりと落ち着いた照明でリラックス ③ ピンク色の建物が印象的。駐車場あり ④ 優しい店長にオリジナルカクテルをリクエストしてみても

☎ 17:00～翌2:00  
㊟ 月曜、第1・第3火曜  
㊟ 大和市桜森2-26-18  
㊟ 相模大塚駅から徒歩約6分  
☎ 046-264-7634





# あのまちには何がある!?

Pick Up Station  
平沼橋駅 編

今回のピックアップは、帷子川が流れる平沼橋駅。  
横浜駅にほど近く、グルメなお店も点在しています。



## ① まる久

手作りにこだわっている「まる久」の麺は、自家製本格手打ちうどんを使用。なかでも人気なのが、豚バラ肉に大根おろしと長ネギが乗った「肉うどん」(650円)。ほかにもオリジナルのゴマダレうどん(700円)もオススメ。

営業 11:00~15:00  
17:00~20:30 (L.O.20:00、火~金)、  
11:00~15:00 17:00~20:00 (L.O.19:30、土日)  
休 月曜 住 横浜市西区岡野1-17-8  
交 駅から徒歩約7分 ☎ 080-6568-7318

本誌持参で

【特典】肉うどん50円引き



1.普通サイズでも、うどんの量は約400グラムと多めなので、満足感たっぷり! 2.各テーブルに、お好みでトッピングできる辛味噌が置いてある 3.優しいおかさんがいる明るい店内

## ② AMAOTO (アマオト)

イタリアンのお店では珍しく、根菜などの食材を使用した、「和」の創作料理も楽しめる。丸1日スパイスに漬けた「若鶏半身の骨付き唐揚げ」(780円)は、焼いて余分な脂を落としてから揚げているので、カロリーオフでヘルシー。



1.色々な部位が楽しめる「若鶏半身の骨付き唐揚げ」 2.その日に仕入れたイチョウの魚を使用した「季節の鮮魚の和風カルパッチョ」 3.ライトにも凝ったおしゃれな店内

本誌持参で

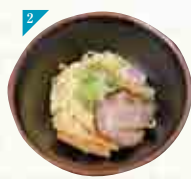
【特典】ディナー時  
ご飲食された方10%オフ

営業 11:30~15:30 (L.O.15:30)、16:00~25:00 (L.O.24:00) (月~土) 11:30~15:30、16:00~24:00 (L.O.23:00) (日) 休 無休 住 横浜市西区岡野1-12-15 富士ビル1F 交 駅から徒歩約8分 ☎ 045-620-0245

## ③ 油そば専門店 ぶらぶら



1.温玉、炙りチャーシュー、コーン、メンマ、のり、なるとがトッピングされた「油そば全部盛り」も1000円とリーズナブル 2.和風であっさりとした「塩油そば」(790円)は、バターをトッピングしてパスタ風にしてもよし! 3.笑顔が絶えない明るいスタッフ



ふんだんに使用した最高級鰯本枯れ節と厳選した高級油をブレンドしたタレは、風味豊かで油っぽさがないので食べやすい。麺の量も「並」「大」「特」と選べるが料金は同じなのがうれしい。気さくな女性店長との会話も楽しめ、女性ひとりでも気軽に入れる。

営業 11:00~翌4:00  
休 無休 住 横浜市西区南幸2-12-11 愛知屋ビル1F~2F 交 駅から徒歩約8分 ☎ 045-620-7142

本誌持参で

【特典】温玉1個サービス

## ④ トラットリア ビコロレ ヨコハマ

「誰もが気軽に料理やワインを楽しめるお店」をモットーに、2013年6月に誕生したイタリアンのお店。なかでも7~8品の前菜とパスタ、カフェがついた日替わりランチメニュー(1575円)は人気。プラス315円でデザートもつけられる。

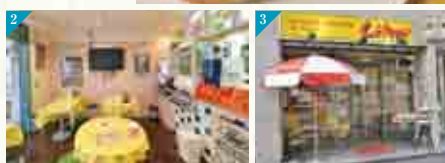


1.細長い麺状のパスタ・タリアテッレに柔らかなチーズ・ストラッカーノが乗っているランチのパスタ 2.生ハムとパイア、オムレツなど、いろいろな味が楽しめる前菜 3.ゆったりした店内は会話も弾みそう

営業 11:30~15:30 (L.O.14:30)、18:00~23:00 (L.O.21:30)  
休 月曜 住 横浜市西区平沼1-40-17 モンテベルデ横浜101 交 駅から徒歩約7分 ☎ 045-312-0553

## ⑤ Like! (ライク)

1.「菜の花と焼売のハンバーガー」(ポテト、ドリンク付600円)は、パンズに焼売のタネと菜の花のからし和えが乗っている。この春の新作 2.明るくポップな雰囲気の店内 3.黄色い看板が目印



中華料理専門店で約30年間腕を振るっていたシェフによるハンバーガーショップ。エビチリや北京ダックなど、ここにしかない中華風のオリジナル創作ハンバーガーが楽しめる。メニューにはないが、リクエストすれば本格チャーハンなど中華料理も食べられる。

営業 7:00~23:00  
休 無休 住 横浜市西区平沼1-38-3 横浜MSビル1F 交 駅から徒歩約7分 ☎ 045-290-6073

本誌持参で

【特典】杏仁豆腐1品サービス

## 沿線ピックアップ! [タカナシ乳業]

Takanashi  
タカナシ乳業株式会社

地元でがんばっている企業をご紹介しますコーナーの第一回目は、  
鶴ヶ峰駅近くの車窓から本社横浜工場の社屋を望めるタカナシ乳業をピックアップしよう。

### 研究 確かなおいしさと安全性を求めて—— 乳酸菌の研究で高い評価



企画統括部商品研究所  
博士(農学)

宮澤 賢司さん

「地元の企業として、沿線の方にご興味をもっといただけるとうれしいです」

食品成分の持つ人体への有用性、機能性の研究が国内外で注目されているなか、タカナシ乳業ではプロバイオティクスLGG®乳酸菌の研究で、数多くの成果をあげているのだとか。LGG®乳酸菌の研究に携わっている宮澤さんによると「研究をすすめることで、新しい商品化の実現に努めています」。1996年に発売された、日本国内初の乳酸菌を関与成分とする特定保健用食品「タカナシドリンクヨーグルトおなかへGG!」も、そんな研究成果のひとつ。これからのため研究で、世界的に評価の高いLGG®乳酸菌をいっそう身近なものにしてくれそうだ。



タカナシ  
ヨーグルト  
おなかへGG!

タカナシ  
ドリンク  
ヨーグルト  
おなかへGG!



### プレゼントのお知らせ

おいしくて体によい、まさに一石二鳥の特定保健用食品「タカナシヨーグルト おなかへGG! 100g」。この6個入りを、P17の「皆様の声」応募はがきをお寄せいただいた方の中から抽選で3名様にプレゼント。おなかの中からきれいになるこのチャンスをお見逃しなく!

※抽選結果の発表は商品発送をもってかえさせていただきます。

### バラ園 5~6月に見頃を迎える タカナシ乳業バラ園



タカナシグループのロゴはバラをイラスト化したもの。これは、バラを育てる心のように、心を込めて製品を作り、販売するという思いが込められている。横浜工場に併設されたバラ園は約160種500株が揃い、無料で開放。春の見頃を迎えるこれからの季節、おさんぽのついでに足を運んでみて。

【バラの見頃】  
5~6月、11月

住 横浜市旭区本宿町5  
時 9:00~16:30





温室園でカンパリトマトに目をかける山本泰隆さん。軒が高い温室はオランダの施設園芸がモデル。気温・湿度・照度・二酸化炭素濃度のデータを記録するシステムを導入し、栽培管理に役立てる



近隣から遠方まで、山本さんの野菜を買い求めるお客が訪れる直売所



この看板を目印に曲がると奥に直売所と温室園がある。駐車もできる

ここで購入できます！

- ㊟ 火曜・土曜9:00～12:00、13:00～17:00
- ㊟ 8月～11月(農閑期のため)
- ㊟ 横浜市保土ヶ谷区仏向町457
- ㊟ 和田町駅から徒歩約10分
- ㊟ 045-341-8058



山本さんは今日も勤しむ。

① 新鮮な茎が付いたままの房採りで収穫したカンパリトマト。大きさや色付きをそろえるのは難しいという ② カンパリのほか、黄色や紫など個性的な色と味わいのミニトマト、キャベツや大根など旬の野菜を生産・販売 ③ 父・正弘さんの代の直売所付近。茅葺き屋根はたい肥小屋 ④ 30数年前に父が始めたトマトの温室栽培を、時代に合わせて改良・発展させる泰隆さん。父が祖父にされたように、父も子に20歳代で作付けなどの全てを一任した



あの人 この顔 この仕事  
手しごと列伝  
vol. 1

山本温室園  
江戸から続く11代目が  
土の恵みで育てるトマト

旧東海道の宿場町として栄えた保土ヶ谷。起伏に富んだ土地を耕し、代々野菜作りに励んできたのは、この地に江戸時代から続く山本家。近くを鎌倉道が走ることから、建長寺を発祥とする、けんちん汁用の野菜を納めたこともあるという。

今では、リコピン豊富なオランダ生まれの中玉トマト「カンパリ」を主力に、11代目として「山本温室園」のすべてを任されているのは山本泰隆さん。カンパリは、トマトがブドウのように連なった「房採り」で出荷するのが特徴だ。

昨今は水耕栽培が主流のトマトを、あえて労力のかかる土で育てる。「土の恵みで育ったトマトは味が違う」と山本さん。都市化が進むこの界限で、農業を続けるために大切なのは「地域とのつながり」。「おいしかったよ」といわれる野菜作りに、

相鉄沿線 イベント情報

4/6 城山桜まつり

会場 城山公園  
時間 9:30～15:30 最寄り駅 海老名駅



ステージではキャラクターショー、フラダンス、パントワリング、キッズダンス、よさこい踊りなどを開催。ポップコーンなどの模擬店はもちろん、広場では阿波踊りや小動物ふれあいコーナーもあり、賑やかに桜を愛でる1日を。

綾瀬市商工会青年部  
0467-78-0606

5/24.25 第27回あさひ茶花道展

会場 横浜市旭区民文化センター「サンハート」  
(ホール・アートギャラリーほか)  
時間 10:00～17:00 最寄り駅 二俣川駅



毎年開催されるあさひ茶花道展。ふれあい呈茶席・体験茶席では、日本の伝統文化であるいけ花やお茶を、無料で気軽に楽しむことができる(ただし、茶席のみ有料/受け付けは15:00まで)。また、鶴ヶ峰駅、二俣川の花席では花の展示も開催されるから、ぜひ足を運んでみて。

あさひ茶花道協会事務局 小川  
045-365-1880

5/10.11 大和市民まつり

会場 引地台公園、大和駅プロムナード周辺  
時間 10:00～16:00 最寄り駅 大和駅



華やかなパレードや、引地台公園では大人顔負けの「キッズ☆きゅっパフォーマンスコンテスト」などステージイベントも目白押し。「第4回大和B級グルメ王座決定戦Y-1グランプリ2014」や約400店もの模擬店で地元の味をたっぷり楽しんで。

大和市役所イベント観光課内  
大和市民まつり実行委員会  
046-260-5167

5/31 せやまんまる市

会場 瀬谷駅北口広場  
時間 11:00～14:00 最寄り駅 瀬谷駅



地域に障がいについての理解を広げるとともに、障がいのある方と区民との交流を深めるために開催される市で、昨年は約1500人が来場した。作業所製品や飲食物の販売に加え、ステンシルなどの製品製作体験などの参加型イベントも多彩。大道芸・パフォーマンス、大震災募金活動なども行なわれる。

まんまる市実行委員会(せや福祉ホーム)  
045-303-4746

皆様からの声が届きました！

本誌をご愛読いただき、ありがとうございます。読者の皆様からの声を募集しましたところ、多数のご応募をいただきましたので、その一部をご紹介します。

立派なお室にまつられた八福神は、地域の人々に愛されていると感じました。コースからちょっと外れた脇道に無人の農産物販売所があり、安くて新鮮な野菜をお土産に、充実したウォーキングでした。

60代/女性

海老名駅にあるグッズショップは運転台やグッズがたくさんあり、子どもも気に入っています。

20代/女性

皆様からの声 募集中!!

採用された方には、相鉄オリジナルグッズをプレゼント。ぜひご応募ください。

トレーニングダイキャストスケールモデル 相模鉄道11000系



※イメージです。

応募方法

今号に掲載されている記事で、良かったさんぽコース、お店・メニューは何ですか。また、どこが良かったのかを具体的に教えてください。右記の応募はがきにご記入の上、ご応募ください。

応募締切

2014年5月31日(土) 消印有効

個人情報の取扱について 応募の際にご記入いただく個人情報は、プレゼント商品の発送のみに使用し、事務局にて責任をもって管理します。個人情報を第三者に預託・提供することは一切ありません。また、前述の利用目的以外では使用しません。

52円切手をお貼りください

1 0 8 0 0 7 3

東京都港区三田3-14-10  
明治安田生命三田ビル7F  
相鉄「駅からさんぽ」事務局 行

住所	〒		
フリガナ	性別	年齢	
氏名	男・女	才	
電話番号			
eメール			
最寄り駅			



相鉄線全駅にて発売!

相模鉄道キャラクター

# そうにゃん デビュー記念 初乗り往復割引乗車券発売!

期間 4/1(火)～6/30(月)まで



※往復割引乗車券は各駅にて発売をしております。 ※ご購入、お降りの際は、有人改札で係員にご提示下さい。 ※乗り越しや行先を変更される場合は、別途普通運賃をいただきます。 ※使用開始前日、有効期間内に限り、払いもどしいたします。

相模鉄道キャラクター  
そうにゃん  
登場!



※画像はイメージです。

## 「駅からさんぽ 2014 春号」 「皆様からの声」応募はがき

この度は、相鉄「駅からさんぽ・地元グルメ」をご愛読いただき、ありがとうございます。今後の誌面作成のため、ご意見・ご感想をお寄せください。

1 今号に記載されている記事で、良かったさんぽコース、お店・メニューは何ですか。また、どこが良かったのかを具体的に記入ください。

2 相鉄「駅からさんぽ」を読むのは、今号で何冊目ですか?  
○で囲んでください。

a.初めて b.2～4冊目 c.5～10冊目 d.10冊以上

3 今号でおもしろかった記事は何ですか。

4 オススメのおさんぽコースや公園などのスポット、お店はどこですか。いつ、どのような時に利用するか、オススメのメニューもあわせて記入ください。

5 上記4のご記入内容に関して、お電話またはメールでご連絡させていただいてもよいですか。○で囲んでください。

a.はい b.いいえ

ご協力ありがとうございました。

お出掛けに便利でお得な、

## フリーパス

相鉄線の  
往復運賃が  
約10～20%  
もお得!!

箱根



見所たくさん!箱根周辺に便利でお得な箱根フリーパス。

丹沢・大山



自然の空気を満喫!ハイキングにも便利でお得な丹沢・大山フリーパス。

江の島 鎌倉

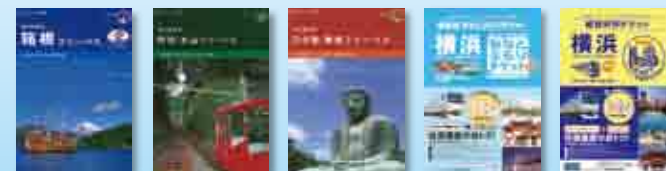


江の島・鎌倉の寺社めぐりや散策に便利でお得な江の島・鎌倉フリーパス。

横浜



みなとみらい線・横浜市営地下鉄・市営バスで行く横浜方面のお出かけに。



駅備え付けのパンフレットをご覧ください。

相鉄線各駅で好評発売中!!

お買い求めの際は  
券売機のこのアイコン  
が目印です!

【大人・小児用】※フリーパスのイメージです。各駅券売機でお買い求め下さい。



まだ地平にホームが並んでいた時代の横浜駅に並ぶ5000系電車。左側の電車に「オカモノ」のヘッドマークが掲げられている。5000系は、当時の日本の先端をゆく技術を導入して作られた電車だった。左に建つのが横浜高島屋。



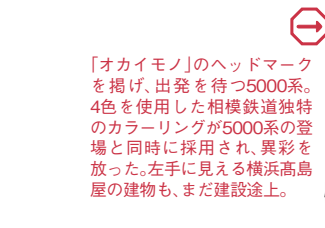
横浜駅で行われた「お買い物電車」の発式。電車の正面には「準急」のマークも見える。相模鉄道の準急は横浜～希望ヶ丘間をノンストップ、希望ヶ丘～海老名間を各駅停車として走ったが、「お買い物電車」は、停車駅に二俣川を追加。すなわち、現在の急行と同じものであった。



横浜駅で行われた「お買い物電車」の発式。セレモニーの開催を待つ女性たち。ホーム上には6番線の表示が見える。当時は国鉄のホームとの通し番号となっていたので、この数字が名乗られた。花束に添えられたリボンには「横浜高島屋」「横浜名品会」「横浜文化会館」の文字が見える。これらが当時の横浜駅西口の主要商業施設だった。



横浜駅で行われた「お買い物電車」の発式。和服姿の女性らによる乗務員への花束贈呈の情景。次の駅が平沼橋であることは今も変わらず、掲げられている広告に見える「丸十」も、店舗の位置が変わったが、今も家具店として健在だ。



「オカモノ」のヘッドマークを掲げ、出発を待つ5000系。4色を使用した相模鉄道独特のカラーリングが5000系の登場と同時に採用され、異彩を放った。左手に見える横浜高島屋の建物も、まだ建設途中。



現在は横浜を代表する繁華街として親しまれている横浜駅西口。相模鉄道の一大ターミナルともなっているこの場所は、終戦直後は米軍が砂利置き場として使用していた広大な空き地であったといえます。

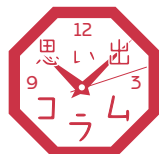
そのような横浜駅西口の姿が変わり始めたのは、昭和30年代の初めのこと。昭和30年8月に相鉄不動産(株)が設立されて、本格的な開発が開始されます。

昭和31年4月には、現在は「相鉄ジョイナス」が建つ場所に、57軒もの店が並ぶ「横浜駅名店街」と、これに隣接して高島屋ストアがオープン。昭和34年10月には横浜高島屋が正式に開店し、横浜駅西口のシンボリック存在となります。

その頃の相模鉄道横浜駅は、まだ地平に一部が木造となったホームが並ぶ規模の小さなものでしたが、昭和30年12月に登場

した5000系電車は、当時の最先端の技術を積極的に採り入れて作られ、正面2枚窓の流線形のスタイルや、グレー、赤など4色の塗り分けによる斬新なカラーリングが利用客を驚かせました。

やがて5000系は、1日1往復運転のヘッドマーク付き電車、「お買い物電車」としても運転されるようになり、相鉄沿線に住む人々を、横浜駅西口での買い物に誘ったのです。



相鉄沿線

あの日、あの時

第1回

